



EVANGELISCHE LANDESKIRCHE
IN WÜRTTEMBERG

Umwelterklärung 2021

Aktualisierung der
Umwelterklärung 2019

für den
Evangelischen Oberkirchenrat Stuttgart
Rotebühlplatz 10
70173 Stuttgart



Inhaltsverzeichnis

| | | |
|-------|---|----|
| 1. | Vorwort..... | 3 |
| 2. | Der Oberkirchenrat..... | 4 |
| 2.1. | Standorte | 4 |
| 2.2. | Struktur des Gebäudebestandes | 4 |
| 2.3. | Rechtliche Rahmenbedingungen..... | 4 |
| 2.4. | Was ist und verantwortet der Oberkirchenrat..... | 5 |
| 3. | Wahrnehmung Schöpfungsgerechter Verantwortung..... | 6 |
| 3.1. | Umweltpolitik des Oberkirchenrats..... | 6 |
| 3.2. | Ökologische Leitlinien für den Oberkirchenrat | 6 |
| 4. | Umweltmanagement | 8 |
| 4.1. | Umweltmanagementsystem..... | 8 |
| 4.2. | Zuständigkeiten im Umweltmanagementsystem..... | 9 |
| 5. | Umweltaspekte | 10 |
| 5.1. | Umweltauswirkungen..... | 10 |
| 5.1.1 | Direkte Umweltauswirkung..... | 11 |
| 5.1.2 | Indirekte Umweltauswirkungen | 12 |
| 5.2. | Erfolgreiche Maßnahmen..... | 13 |
| 6. | Auswertung der umweltrelevanten Daten | 14 |
| 6.1. | Dienstreisen | 14 |
| 6.1.1 | Dienstfahrten mit dem PKW..... | 14 |
| 6.1.2 | Bahnfahrten | 14 |
| 6.1.3 | Flugreisen | 14 |
| 6.1.4 | Ausgleich des CO ₂ -Ausstoßes..... | 14 |
| 6.2. | Wärmeenergie | 15 |
| 6.3. | Stromverbrauch | 16 |
| 6.4. | Wasserverbrauch..... | 17 |
| 6.5. | Papierverbrauch..... | 18 |
| 6.6. | Abfall | 18 |
| 6.7. | CO ₂ -Emissionen..... | 19 |
| 6.8. | Energieertrag der Photovoltaikanlage..... | 20 |
| 7. | Umweltkernindikatoren..... | 21 |
| 8. | Umweltprogramm..... | 23 |
| 8.1. | Umweltprogramm 2020..... | 23 |
| 8.2. | Umweltprogramm 2021..... | 26 |
| 8.3. | Umweltprogramm 2022..... | 29 |
| 9. | Gültigkeitserklärung..... | 31 |



1. Vorwort

Der Evangelische Oberkirchenrat weiß sich dem biblischen Grundgedanken des ökumenischen Prozesses für Frieden, Gerechtigkeit und Bewahrung der Schöpfung und damit zu umweltschonendem Verhalten verpflichtet. Daher ist es für uns selbstverständlich, das Umweltmanagementsystem auch 2021 weiter fortzuführen. Damit ist der Oberkirchenrat seit 2002 nach EMAS validiert.

Mit der vorliegenden Umwelterklärung 2021 informieren wir die Mitarbeitenden im Oberkirchenrat und auch die Öffentlichkeit über unser Handeln in Wahrnehmung der Verantwortung für die Umwelt. Außerdem möchten wir auch unsere Einrichtungen, Dienste und Werke, sowie die Kirchengemeinden in der Evangelischen Landeskirche in Württemberg ermuntern, sich vor Ort verstärkt für den Umwelt- und Klimaschutz einzusetzen. Hier wird heute schon mit großem Engagement viel geleistet. Dennoch sind auf allen Ebenen der Landeskirche weitere Maßnahmen nötig, um die Ziele zu erreichen, die sich die Landeskirche gesetzt hat.

Die älteren Gebäudeteile des Hauptdienstgebäudes in der Gänsheidestraße 2 – 12 wurden 1950 gebaut und sind daher stark sanierungsbedürftig. Deshalb hat sich der Oberkirchenrat für einen Neubau entschieden, der mit dem Abriss der alten Gebäude im Jahr 2021 beginnt. In den Planungen des Neubaus unseres Hauptdienstgebäudes spielen ökologische Aspekte eine ausschlaggebende Rolle. Dabei wird der „KfW 45 – Standard“ umgesetzt und auch die vorbildhafte Wirkung in die Landeskirche (Leuchtturmprojekt) wird durch entsprechende Maßnahmen in den Blick genommen.

Oberstes Ziel ist die weitere Reduzierung des CO₂-Ausstoßes aus dem Dienstreiseverkehr. So ist der verstärkte Einsatz von Hybridfahrzeugen und E-Fahrzeugen ein wichtiges Signal an die Mitarbeiterschaft und an Dritte innerhalb und außerhalb der Landeskirche. Durch das Projekt Kirche elektrisiert sollen weitere Anreize geschaffen werden.

Die von der Landeskirche schon länger vorangetriebene Digitalisierung erhält durch die Corona Pandemie einen immensen Aufschub. Es konnten der größte Teil der Mitarbeitenden in die Lage versetzt werden, Telearbeit zu leisten. Dafür und auch für mobiles Arbeiten ist nun in einer neuen Dienstvereinbarung ein guter Rahmen vorhanden. Außerdem finden die meisten Besprechungen und Fortbildungen online statt. Dadurch werden viele Fahrten und damit der CO₂-Ausstoß verringert.

Im Zusammenhang mit der Weiterarbeit an dem Klimaschutzkonzept der Landeskirche wird das Umwelt-Audit im Oberkirchenrat daraus verschiedene Maßnahmen und Vorschläge aufgreifen. Bei der Umsetzung der Maßnahmen werden wir weiterhin auf die tatkräftige Unterstützung unserer Mitarbeitenden angewiesen sein. Allen, die durch ihre tägliche Arbeit dazu beitragen, die Ziele des Umweltmanagements zu erreichen, möchte ich daher an dieser Stelle herzlich danken.

Stefan Werner
Oberste Leitung im Umweltmanagementsystem
im Evangelischen Oberkirchenrat



2. Der Oberkirchenrat

2.1. Standorte

Der Evangelische Oberkirchenrat hat seinen Dienstsitz in Stuttgart und umfasste 2020 folgende Dienstgebäude:

Erster Standort (in 70184 Stuttgart):

Gänsheidestraße 2, 4, 6, 12 (Abriss und Neubau seit 2021)

Gänsheidestraße 21

Gerokstraße 11 b (angemietete Büros)

Gerokstraße 19

Gerokstraße 21

Gerokstraße 49

Gerokstraße 51 (angemietete Büros)

Zweiter Standort (in 70567 Stuttgart-Möhringen):

Balinger Straße 33/1

Interims-Standorte

Rotebühlplatz 10, 70173 Stuttgart (angemietetes Bürogebäude)

Hedelfinger Str. 54, 70327 Stuttgart (angemietete Lagerräume)

2.2. Struktur des Gebäudebestandes

Die Gebäudeteile Gänsheidestraße 2, 4, und 12 stammen aus den 1950er Jahren, der mittlere Gebäudeteil Gänsheidestraße 6 wurde 1989 gebaut. Die Außengebäude sind umgebaute Wohnhäuser aus dem Ende des 19. bzw. Anfang des 20. Jahrhunderts. Eines davon (die Gänsheidestraße 21) steht unter Denkmalschutz. Bei den Gebäuden in der Gerokstraße gibt es die Auflage der Stadt Stuttgart, dass das Straßenbild, das von den über 100 Jahre alten Gebäuden geprägt ist, erhalten bleiben soll.

Das Gebäude in Stuttgart-Möhringen ist ein Teil eines Gebäudes der Deutschen Bibelgesellschaft. Die Flächen, die früher als Druckerei und Papierlager genutzt wurden, sind für den Bibliotheks- und Archivbereich gut geeignet, da ihr Grundriss die Lagerung großer Aktenmengen begünstigt.

Alle Gebäude sind mit öffentlichen Verkehrsmitteln gut zu erreichen. Für den PKW-Verkehr sind Parkplätze vorhanden.

2.3. Rechtliche Rahmenbedingungen

Die Rechtlichen Rahmenbedingungen erschöpfen sich auf die für Bürogebäude üblichen Rechtsvorschriften. Hierzu zählen zum Beispiel Regelungen über die Heizungsanlagen, die Entsorgung von Abfällen und den Brand- und Arbeitsschutz. Gefahrstoffe sind nur in sehr geringen Mengen vorhanden. Für Klimatisierungsanlagen bestehen unter anderem Vorschriften zur Dichtigkeitsprüfung. Für alle baulichen Maßnahmen gelten die Auflagen und Regelungen, die in den Baugenehmigungen enthalten sind.



2.4. Was ist und verantwortet der Oberkirchenrat

Der Oberkirchenrat ist die oberste kirchliche Verwaltungsbehörde, der nach der Kirchenverfassung aus dem Jahr 1920 die Führung der landeskirchlichen Verwaltung obliegt. Er arbeitet nach einer vom Landesbischof im Einvernehmen mit dem Landeskirchenausschuss erlassenen Geschäftsordnung, in welcher seine Arbeitsweise als Kollegium geregelt ist. Zu diesem Kollegium gehören derzeit neben seinem Vorstand, dem Landesbischof, der Direktor, 2 Oberkirchenrätinnen, 5 Oberkirchenräte, 2 Prälatinnen, 2 Prälaten und die Vorstandsvorsitzende des Diakonischen Werks Württemberg.

Der Oberkirchenrat hat die Verwaltungsaufgaben zu erfüllen, die nach dem Recht der Landeskirche keiner anderen Stelle übertragen sind. Er vertritt die Landeskirche in vermögensrechtlichen Fragen und bei etwaigen Rechtsstreitigkeiten. Bei ihm liegt der Vollzug des von der Landessynode festgestellten Planes der kirchlichen Arbeit (Haushaltsplanes der Landeskirche). Er wirkt mit bei der Besetzung der Pfarrstellen und anderer landeskirchlicher Ämter. Er hat die Dienstaufsicht über die Mitarbeitenden der Landeskirche, ferner die Aufsicht über die Verwaltung der Kirchenbezirke und Kirchengemeinden sowie der landeskirchlichen Werke und Einrichtungen aller Art. Bei der kirchlichen Gesetzgebung hat er seine Kenntnis des kirchlichen Rechts einzubringen. Ihm ist in der Kirchenverfassung aufgetragen, wo es nötig erscheint, Verordnungen zu erlassen oder Ausführungsbestimmungen zu kirchlichen Gesetzen zu beschließen. Zu seinen Aufgaben gehört auch, für die Ausbildung zu kirchlichen Berufen und für die Fort- und Weiterbildung der im Dienst der Kirche stehenden Pfarrer*innen und der anderen Mitarbeitenden zu sorgen. Theologische und rechtliche Beratung werden von ihm erwartet.

Der Oberkirchenrat nimmt Dienstleistungs-, Beratungs- und Aufsichtsfunktionen wahr, die mit vielen Außenkontakten verbunden sind. Der Zuständigkeitsbereich erstreckt sich auf das Gebiet von Württemberg – von Bad Mergentheim bis zum Bodensee, von Freudenstadt bis Gingen an der Brenz.

In vielen Beratungen, bei der Ausbildung, sowie bei Fort- und Weiterbildungsmaßnahmen, beim Erlass von Rechts- und Verwaltungsvorschriften werden umweltrelevante Themen und ökologische Aspekte berücksichtigt und Wege zur Umsetzung entwickelt. Die Verwaltungstätigkeit erfordert einen hohen Anteil an Kommunikation mit den 1.209 Kirchengemeinden in 47 Kirchenbezirken¹, den kirchlichen Einrichtungen, Diensten und Werken und den Mitarbeitenden innerhalb der gesamten Landeskirche in Württemberg. Ebenso besteht ein regelmäßiger Austausch mit den Nachbarlandeskirchen, Diözesen und der EKD.

¹ Stand: 31. Dezember 2020

3. Wahrnehmung Schöpfungsgerechter Verantwortung

3.1. Umweltpolitik des Oberkirchenrats

Der Oberkirchenrat hat ein Umweltmanagementsystem integriert. Dieses erfasst alle Bereiche des Handelns des Oberkirchenrates. Dazu wurden Ökologische Leitlinien für den Oberkirchenrat formuliert, sie sind als Umweltpolitik des Oberkirchenrates für alle Mitarbeitenden verbindlich.

Die seit 1. Februar 2002 gültige Umwelterklärung 2001 wurde am 9. April 2002 von der IHK Region Stuttgart unter der Register-Nr.: D-175-00089 ersteingetragen. Die sechste Revalidierung ist laut Urkunde vom 17. März 2020 bis zum 19. Dezember 2022 gültig.

3.2. Ökologische Leitlinien für den Oberkirchenrat

Die Mitarbeitenden des Evangelischen Oberkirchenrats verpflichten sich zu einem verantwortlichen Umgang mit ihrer Umwelt anhand der folgenden Ökologischen Leitlinien, die gleichzeitig die Umweltpolitik des Evangelischen Oberkirchenrats nach außen dokumentieren:

1. Im Evangelischen Oberkirchenrat betrachten wir den Schutz von Natur und Umwelt als eine Aufgabe aller Dezernate und verpflichten uns nicht nur dazu, die einschlägigen Umweltbestimmungen einzuhalten, sondern darüber hinaus kontinuierlich unsere Umweltwirkungen im Sinne einer Bewahrung der Schöpfung zu verbessern.
2. Wir wollen im Evangelischen Oberkirchenrat mit den Ressourcen so umgehen, dass unsere Lebensqualität nicht auf Kosten anderer Regionen in der Einen Welt geht. Wir wollen Schonung und Schutz der Umwelt im Umgang mit Energie, Stoffen und Abfällen beachten.
3. Wir achten auf ein dauerhaft umweltgerechtes Wirtschaften. Wir berücksichtigen die begrenzte Regenerationsfähigkeit der Ökosysteme, insbesondere im Blick auf die Kohlendioxid-Aufnahmekapazität. Wir tragen der Tatsache Rechnung, dass die Vorräte an Erdöl und Erdgas endlich sind.
4. Gesundheit unserer Mitarbeitenden wie auch der Besucher*innen im Oberkirchenrat ist uns wichtig. Wir treffen alle nötigen und möglichen Maßnahmen zur Unfallvermeidung und zur Erhaltung der Gesundheit.
5. Wir suchen nach Konzepten und Modellen, Umweltschutz und Wirtschaftlichkeit in Einklang zu bringen. Sparsame Nutzung von Rohstoffen und Energieträgern nach bester, wirtschaftlich vertretbarer Technik schont die Umwelt und spart Kosten. Bei langfristig wirkenden Entscheidungen berücksichtigen wir voraussichtlich steigende Energiekosten sowie die Kosten, die aus Umweltschäden resultieren.
6. Wir suchen und wählen bei all unseren Tätigkeiten, die sich direkt oder auch indirekt auf die Umwelt auswirken könnten, diejenigen Alternativen, die die Umwelt am wenigsten belasten.



7. Wir erstellen regelmäßig eine Umweltbilanz und betreiben ein Umweltmanagementsystem. Wir vereinbaren ein Umweltprogramm und benennen Verantwortliche. Wir informieren und beteiligen unsere Mitarbeitenden und die Öffentlichkeit. Wir überprüfen regelmäßig unsere Ergebnisse und aktualisieren das Umweltprogramm. Vertragspartner, die auf dem Betriebsgelände arbeiten, wollen wir langfristig verpflichten, unsere Umweltnormen anzuwenden. Bei der Auswahl unserer Lieferanten wollen wir deren Maßnahmen zum betrieblichen Umweltschutz berücksichtigen.
8. Wir nehmen teil am Umwelt-Audit und streben die Validierung sowie regelmäßige Umwelt-Überprüfungen an. Wir informieren durch regelmäßige Umwelterklärungen über unsere Umweltziele, die daraus resultierenden Maßnahmen und deren Ergebnisse.
9. Wir tauschen unsere Erfahrungen mit anderen Stellen und Einrichtungen aus. Zusammen mit der Mitarbeitenden Vertretung werden Formen gesucht, die Mitarbeitenden einzubeziehen, sie über erforderliche Maßnahmen zu informieren (z. B. Energiesparen und zur Ressourcenschonung) und sie so in den Prozess zu integrieren.



4. Umweltmanagement

4.1. Umweltmanagementsystem

Zur Überwachung und Lenkung der umweltrelevanten Tätigkeiten und Abläufe im Oberkirchenrat ist ein Umweltmanagementsystem beschrieben und eingeführt. Dieses wird bei strukturellen und organisatorischen Änderungen fortgeschrieben. Beim Aufbau des Umweltmanagementsystems orientierten wir uns an den bestehenden Organisationsstrukturen im Oberkirchenrat.

Durch das Umweltmanagementsystem soll gewährleistet werden, dass geltende Vorschriften eingehalten werden und durch gezielte Maßnahmen und Programme eine kontinuierliche Verbesserung der Umweltwirkungen erzielt wird. Die Anpassungen im Rahmen der EMAS-Verordnung (EU) 2017/1505 vom 28. August 2017 und (EU) 2018/2026 vom 19. Dezember 2018 wurden berücksichtigt.

Die Dienststellenleitung ist verantwortlich für die Aufrechterhaltung des Umweltmanagementsystems. Sie verabschiedet die Umweltpolitik des Oberkirchenrats, beschließt im Rahmen der Haushaltsplanung und der Budgetierung die erforderlichen Mittel zur Umsetzung der Ziele und des Umweltprogramms und benennt die Verantwortlichen.

Die Durchführung und Koordinierung der umweltbezogenen Aktivitäten obliegt dem Umweltmanagementbeauftragten. Er steht als Ansprechperson für alle Mitarbeitenden sowie für externe Anfragen zur Verfügung und informiert die Dienststellenleitung.

Im Oberkirchenrat wurde eine Arbeitsgruppe „Umwelt-Audit im Oberkirchenrat“ installiert. Diese Arbeitsgruppe tritt regelmäßig zusammen, wertet u.a. die Ergebnisse der jeweiligen Umweltbilanz aus, bewertet sie und erarbeitet das jährliche Umweltprogramm. Die Änderungen der EMAS-Verordnung wurden in das bestehende UMS eingearbeitet. Dazu gehören u.a. folgende Punkte: Identifizierung der interessierten Parteien, Bestimmung von Risiken und Chancen sowie starke Integration des Umweltmanagements in Führungsstrukturen und Geschäftsprozesse.

Jede*r Mitarbeiter*in ist aufgefordert, sich aktiv am betrieblichen Umweltschutz zu beteiligen. Anregungen und Verbesserungsvorschläge werden geprüft und umgesetzt, dabei sind auch wirtschaftliche Gesichtspunkte zu berücksichtigen.

In jährlichen Abständen wird das System durch interne Audits überprüft. Notwendige Korrekturmaßnahmen werden festgelegt und umgesetzt.

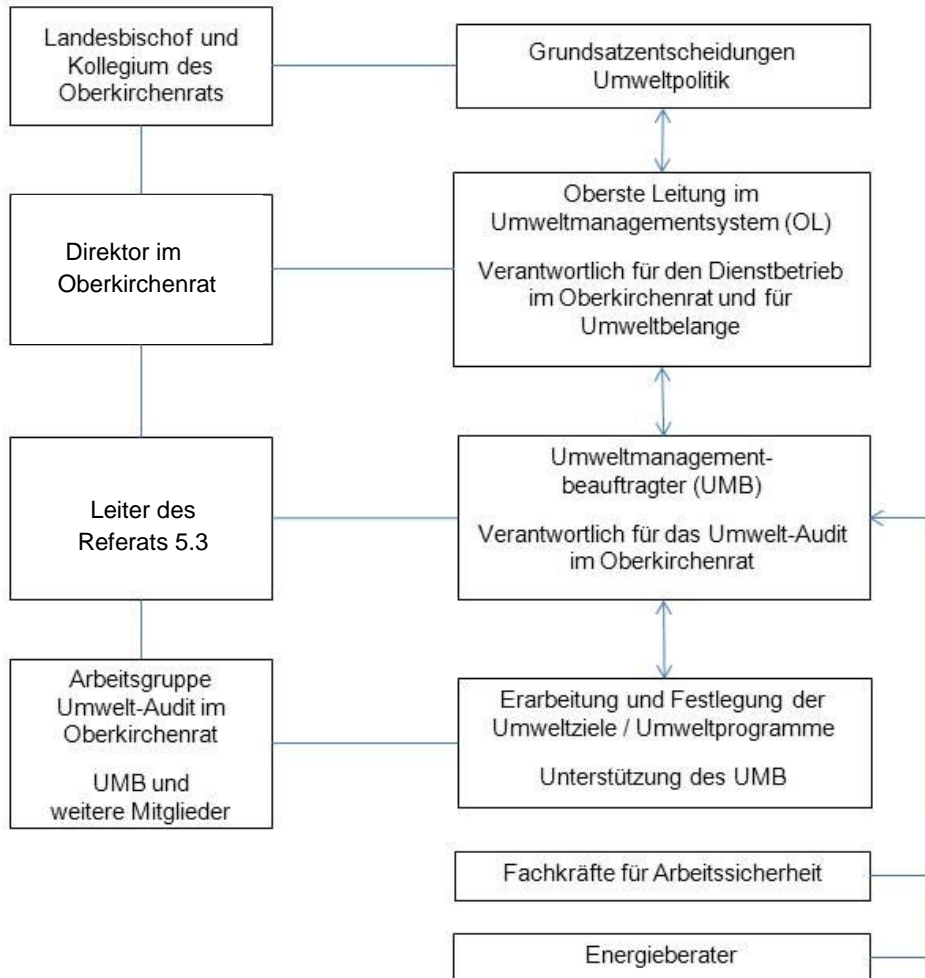
Zum 1. April 2021 wurde der kommissarische Leiter des Referats 5.3 Dr. Winfried Klein zum Umweltmanagementbeauftragten bestellt.



4.2. Zuständigkeiten im Umweltmanagementsystem

Organisationsstruktur OKR

Darstellung Umweltmanagementsystem



5. Umweltaspekte

5.1. Umweltauswirkungen

Die Umweltaspekte einer Einheit wie dem Evangelischen Oberkirchenrat, die mit einem Dienstleistungsbetrieb vergleichbar ist, sind maßgeblich von den technischen Anlagen, dem Verhalten der Mitarbeitenden und der Besucher*innen geprägt; darüber hinaus von indirekten Umweltwirkungen aufgrund von Vorgaben für andere kirchliche Körperschaften, Einrichtungen, Dienste und Werke. Die Einführung eines Umweltmanagementsystems dient zunächst der Erfassung, der Überprüfung und der laufenden Kontrolle der verschiedenen Aspekte, die bedeutende Auswirkungen auf die Umwelt haben oder haben können. Daraus lassen sich dann Konsequenzen für die Festlegung der umweltbezogenen Zielsetzungen ableiten und berücksichtigen.

Der Oberkirchenrat umfasst mit seinen Dienstgebäuden folgende Flächen:

| | |
|---|-----------------------|
| Grundstücksflächen | 24.456 m ² |
| Überbaute und versiegelte Fläche ² | 10.314 m ² |
| davon begrünte Dachflächen | 1.374 m ² |
| Grünflächen | 14.142 m ² |
| Büro- und Magazinflächen | 15.070 m ² |
| angemietete Bürofläche | 5108 m ² |
| Angemietete Lagerfläche | 945 m ² |

In einer Umweltbilanz wurden die Ressourcen erfasst, die im Oberkirchenrat von Bedeutung sind. Berücksichtigt wurden dabei alle Dienstgebäude des Oberkirchenrats.

² Baufläche

5.1.1 Direkte Umweltauswirkung

Die Umweltauswirkungen des Oberkirchenrates ergeben sich insbesondere aus dem CO₂-Ausstoß der Heizung, Warmwasserbereitung und den Dienstfahrten, dem Strom-, Wasser- und Papierverbrauch. Die Abfälle teilen sich im Wesentlichen auf Altpapier und Gelben Sack auf, beide Abfallsorten werden wiederverwertet. Die Menge der sonstigen Abfälle ist vernachlässigbar gering.

| Bereich | Umweltauswirkung | Relevanz A=Hoch B=Mittel C=Niedrig | Ziele und Maßnahmen |
|-------------------|---|---|--|
| Dienstreisen | Emission von Luftschadstoffen | A | Reduzierung der CO ₂ -Emissionen durch Dienstfahrten |
| Wärmeenergie | Emission von Luftschadstoffen (CO ₂) | A | Reduzierung des Heizenergieverbrauchs |
| | Wärmeemission Vernichtung von Ressourcen | A | Reduzierung des Heizenergieverbrauchs |
| Stromverbrauch | Emission von Luftschadstoffen Vernichtung von Ressourcen | A | Reduzierung des Stromverbrauches, Beschaffung von regenerativ erzeugtem Strom |
| Wasserverbrauch | Vernichtung von Ressourcen | C | Reduzierung des Wasserverbrauchs |
| Papierverbrauch | Vernichtung von Ressourcen, Holzbedarf | C | Reduzierung des Papierverbrauches, Nutzung von Recyclingpapier |
| Abfall | Vernichtung von Ressourcen | B | Reduzierung des Müllaufkommens |
| Arbeitssicherheit | Gefährdung der Gesundheit der Mitarbeiter | A | Sensibilisierung der Mitarbeiter für Gesundheitsvorsorge und Arbeitssicherheit |



5.1.2 Indirekte Umweltauswirkungen

Neben den klar quantifizierbaren Umweltauswirkungen stehen die weichen, nicht messbaren Umweltauswirkungen. Hierzu zählen beispielsweise die Vorbildwirkung des Evangelischen Oberkirchenrates auf weitere kirchliche Einrichtungen oder die Steuerungswirkung verschiedener Rechtsvorschriften und Anweisungen. Diese werden jeweils im Einzelfall betrachtet und bewertet.

| Bereich | Umweltauswirkung | Relevanz A=Hoch B=Mittel C=Niedrig | Ziele und Maßnahmen |
|---|--|--|---|
| Umweltverhalten Mitarbeitende (z.B. Arbeitsweg) | Emission von Luftschadstoffen, Vernichtung von Ressourcen, | A | Reduzierung der Emission von Luftschadstoffen durch den Arbeitsweg der Mitarbeitenden |
| | | | Sensibilisierung der Mitarbeitenden für Umweltthemen |
| Gemeindeglieder, Kirchengemeinden, Synode, andere Landeskirchen und Werke | Vorbildfunktion für Umweltthemen, Leitfunktion durch Vorschriften | A | Information über Projekte und Umweltaspekte |
| Politik, Behörden | Vorgabe der Rahmenbedingungen, Einhaltung von Vorschriften | C | Umsetzung der Vorschriften |
| Öffentlichkeit, Presse | Vorbildfunktion für Umweltthemen | B | Information über Projekte und Umweltaspekte |
| Umweltverhalten Zulieferer | Vernichtung Ressourcen, Emission Luftschadstoffe, Verunreinigung Umwelt, Schäden für Mitarbeitende | C | Einführung von ökofairer Beschaffung |
| Umweltverhalten Fremdfirmen, die beim OKR tätig sind, | Vernichtung Ressourcen, Emission Luftschadstoffe, Verunreinigung Umwelt, Schäden für Mitarbeitende | C | Verpflichtung der Fremdfirmen auf die Umweltpolitik des OKR |
| Umweltverhalten Entsorgungsunternehmen | Vernichtung Ressourcen, Emission Luftschadstoffe, Verunreinigung Umwelt, Schäden für Mitarbeitende | C | Auswahl von ökofairen Unternehmen |
| Energiebezug | Emission von Luftschadstoffen, Schadstoffe Kernenergie usw. | A | Bezug von ökofairer Energie (z.B. Ökostrom) |



5.2. Erfolgreiche Maßnahmen

Aufträge für Informations- und Verteilmaterialien wurden verstärkt auf Recyclingpapier gedruckt.

In der Regel werden Dienstfahrzeuge mit Hybrid-Antrieb beschafft; im Jahr 2018 wurde im Rahmen einer Ersatzbeschaffung ein E-Fahrzeug für den Posttransport gekauft. Im Jahr 2019 wurde ein weiteres E-Fahrzeug beschafft.

Die Umrüstung von Lampen mit LED-Technik wurde ebenfalls weiter vorangetrieben.

Aus Gründen des Umweltschutzes und zur Personalgewinnung erhalten alle Beschäftigten, die für ihren Weg zur Arbeit ein Jahresabonnement für öffentliche Verkehrsmittel nutzen, unabhängig von ihrem Anstellungsumfang einen monatlichen pauschalen Zuschuss.



(Links im Bild die Sammelbox, rechts die gesammelten Mobiltelefone.)

Seit 2014 wird jährlich im Oberkirchenrat eine Althandy-Sammlung durchgeführt.



6. Auswertung der umweltrelevanten Daten

Für den Evangelischen Oberkirchenrat ergaben sich für das Jahr 2020 folgenden Daten.

6.1. Dienstreisen

6.1.1 Dienstfahrten mit dem PKW

Die Dienstfahrten mit dem PKW beliefen sich im Jahr 2020 auf insgesamt 351.047 km. Davon entfielen 240.185 km auf Dienstfahrten mit privaten PKW, 5.959 km auf Dienstfahrten mit Carsharing-Fahrzeugen und 104.903 km auf Fahrten mit Fahrzeugen aus dem Fuhrpark des Oberkirchenrats. Der CO₂-Ausstoß betrug 57 Tonnen. Dieser Rückgang ist durch die steigende Digitalisierung und der Pandemielage im Jahr 2020 verursacht.

6.1.2 Bahnfahrten

Die mit der Deutschen Bahn gefahrenen Dienstreisen summieren sich auf insgesamt 81.889 km, dieser Wert liegt etwas im Bereich des Vorjahres. Für die Bahnfahrten wird kein CO₂-Ausstoß ausgewiesen, da die Deutsche Bahn die durch Fahrten erzeugte Emission kompensiert.

6.1.3 Flugreisen

Die per Flugzeug zurückgelegten km betragen 16.568 km, dies sind 117.721 km mehr als im Vorjahr. Dies ergab ein CO₂-Ausstoß von 3,41 Tonnen. Dieser Rückgang ist durch die steigende Digitalisierung und der Pandemielage im Jahr 2020 verursacht.

6.1.4 Ausgleich des CO₂-Ausstoßes

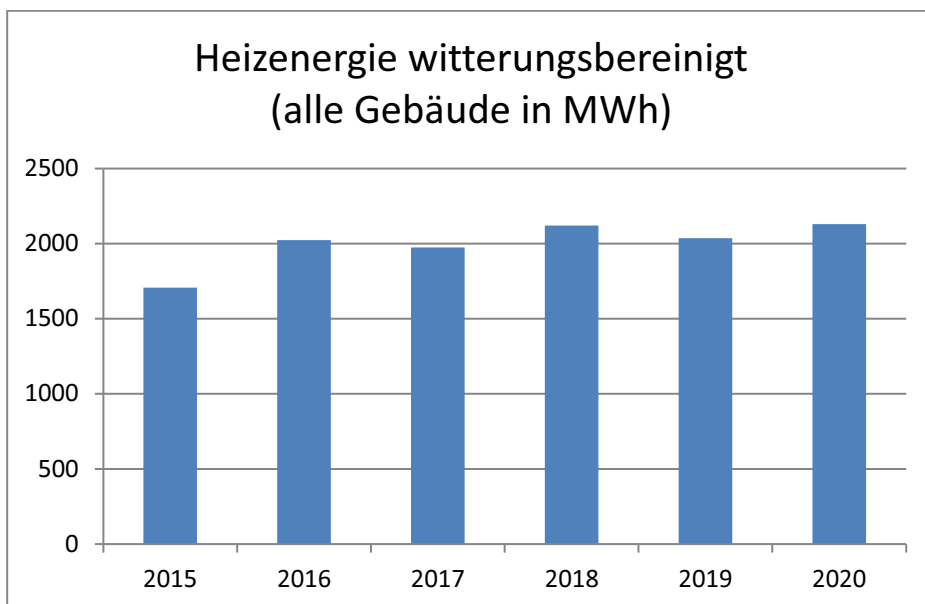
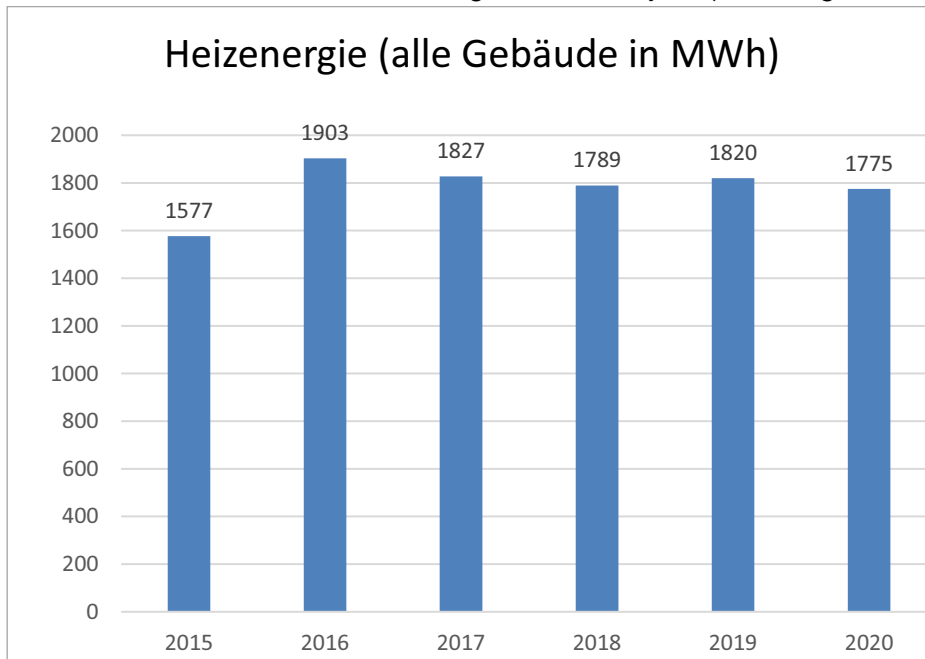
Die komplette Vermeidung des CO₂-Ausstoßes für alle Dienstfahrten ist nicht möglich. Als Ausgleich werden die kompletten CO₂-Emissionen, die aus dem Dienstreiseverkehr (Bahn, Flugzeug, PKW) resultieren, über eine Zahlung an die Klima-Kollekte der EKD kompensiert.



6.2. Wärmeenergie

Der Oberkirchenrat bezieht den Hauptenergieträger Gas von der KSE (Gesellschaft zur Energieversorgung der kirchlichen und sozialen Einrichtungen mbH).

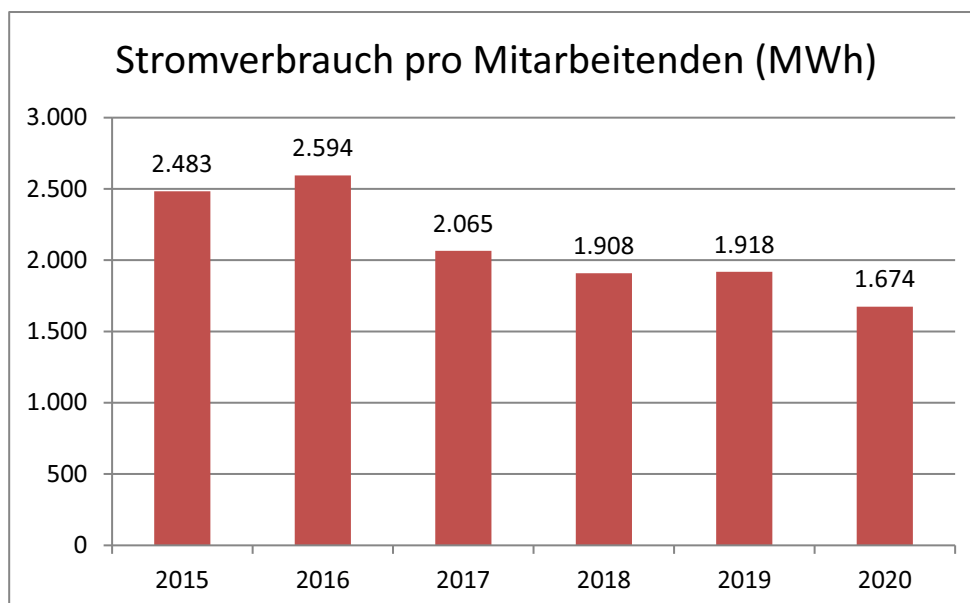
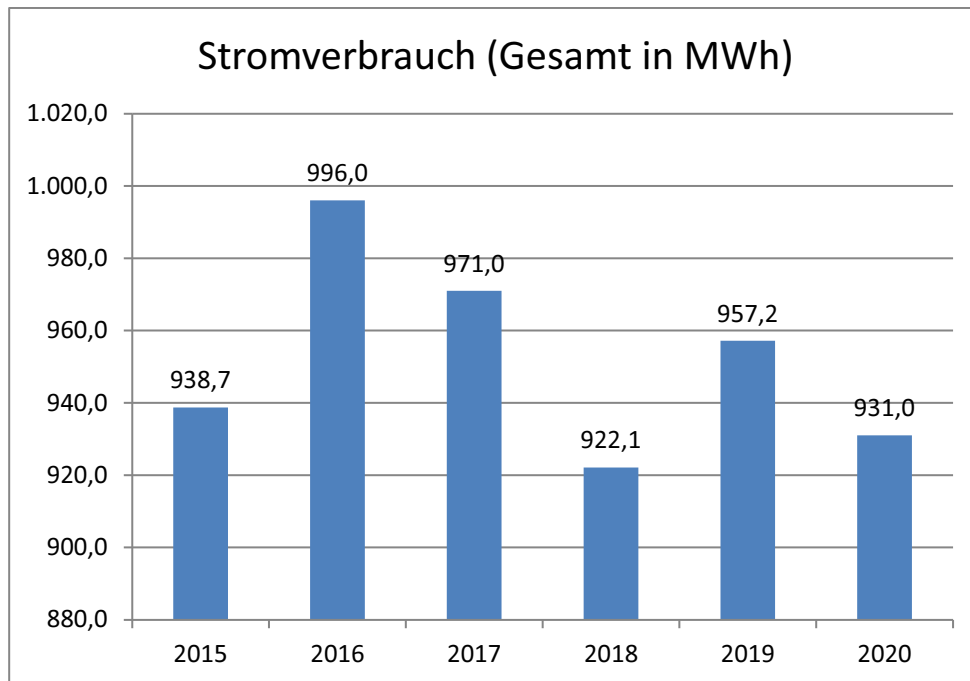
Insgesamt wurde für die Gebäude des Oberkirchenrats Heizenergie in Höhe von 1.775 MWh verbraucht. Dies sind 45 MWh weniger als im Vorjahr (witterungsbereinigt 94 MWh mehr).



6.3. Stromverbrauch

Der Strom im Oberkirchenrat wird ebenfalls von der KSE bezogen, bzw. bis 2020 im Blockheizkraftwerk selbst erzeugt. Der eingekaufte Strom stammt aus Wasserkraftwerken.

Der Stromverbrauch ist im Jahr 2020 im Vergleich zum Vorjahr um 26,2 MWh (-2,8%) gefallen. Die Erhöhungen sind vor allem im Hauptdienstgebäude, und den Gebäuden in der Gerokstr.49 und Balingen Straße 33/1 entstanden.



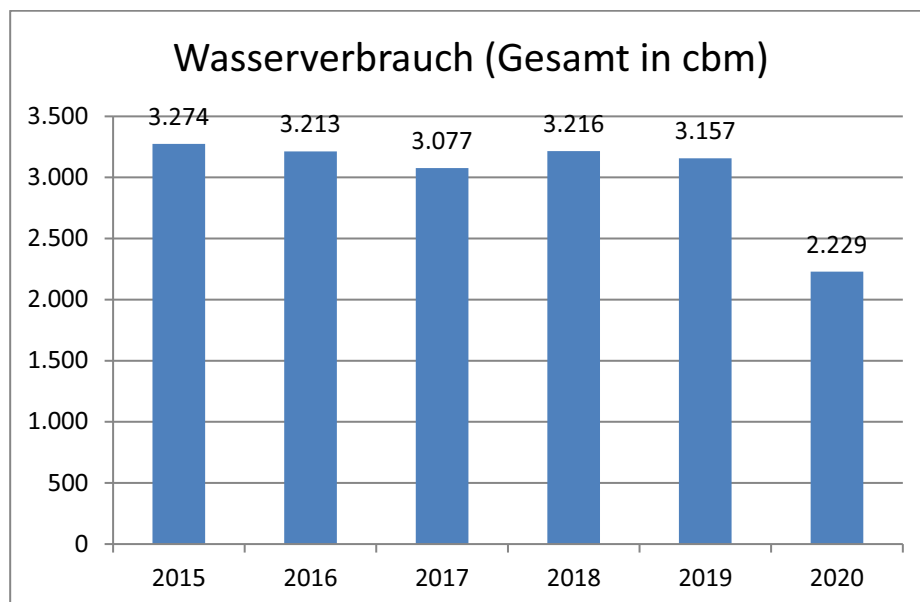
In den Vorjahren wurden die OKR Server nach und nach in ein externes Gebäude umgezogen. Deshalb wird zusätzlich zum hier erfassten direkten Stromverbrauch der Strom für die Server in Vaihingen ausgewiesen. Der Verbrauch entwickelte sich 2020 von ca. 2.500 kWh pro Monat (Januar) zu über 4.000 kWh (Dezember), da immer mehr Server umgezogen wurden. Insgesamt ergab dies im Jahr 2020 einen Stromverbrauch von 41.315 kWh. Die Server werden mit 100% Ökostrom betrieben und Abwärme genutzt.

Aufgrund der beginnenden Pandemie im Jahr 2020 gab es einen starken Anstieg der Telearbeit. Dadurch fällt ein großer Teil des Stromverbrauches der Arbeitsplätze nicht mehr in den Dienstgebäuden an, sondern entsteht in den Wohnungen der Mitarbeitenden. Da dieser Verbrauch dann nicht mehr in der OKR Bilanz erfasst werden kann, wird der Jahresverbrauch hier einmal exemplarisch ausgewiesen. Die Berechnung erfolgt unter folgenden Annahmen. 80 % der Belegschaft arbeitet in 80 % der Arbeitszeit zu Hause und benutzt dabei ein mobiles Endgerät und zwei Bildschirmen.

| Gerät | Arbeitsdauer | Tagesverbrauch, wenn Gerät nach Nutzung ausgeschaltet wird | Jahresverbrauch bei 80 % der Arbeitstage abzgl. Urlaub= 179 Tage | Gesamtverbrauch für 80 % der Mitarbeitenden = 445 |
|------------|--------------|--|--|---|
| Laptop | 8 h | 0,32 kWh | 57,28 kWh | 25.490 kWh |
| 2x Monitor | 8 h | 2x0,16= 0,32 kWh | 57,28 kWh | 25.490 kWh |

6.4. Wasserverbrauch

Der Wasserverbrauch sank im Vergleich zum Vorjahr um 928 m³.



6.5. Papierverbrauch

Im Jahr 2020 wurden im Oberkirchenrat insgesamt 1.645.000 Seiten Papier verbraucht. Im Oberkirchenrat wird nahezu ausschließlich Recyclingpapier als Kopierpapier verwendet.

Seit der Einführung eines elektronischen Dokumentenmanagementsystems ist der tägliche Papierverbrauch gesunken (2015 ein Verbrauch von 3.763.000). Dennoch wird noch oft ein Deckblatt für jeden Vorgang ausgedruckt, um die Akten korrekt zuordnen zu können. Sobald die Einführung des Dokumentenmanagementsystems in allen Bereichen abgeschlossen ist, soll jedoch weitestgehend auf Papierakten verzichtet werden. Dieser Prozess wurde durch die Pandemie beschleunigt.

Durch die Überarbeitung von Formularen, Vorlagen und ähnlichem sowie durch die Digitalisierung von Abläufen wird regelmäßig versucht, Papier einzusparen. Fehldrucke werden im Haus als Konzeptpapier weiterverwendet.

6.6. Abfall

Zu den Abfällen, die im Oberkirchenrat anfallen, zählen Papierabfälle, Hausmüll und Wertstoffe (Grüner Punkt). Die Trennung der Abfälle erfolgt konsequent schon bei der Entstehung. Verpackungsmaterial von Lieferanten wird – soweit möglich – für den eigenen Versand weiterverwendet.

Elektroschrott wird ausschließlich an Entsorgungsunternehmen abgegeben. In der Regel handelt es sich dabei um Einrichtungen der Diakonie.



6.7. CO₂-Emissionen

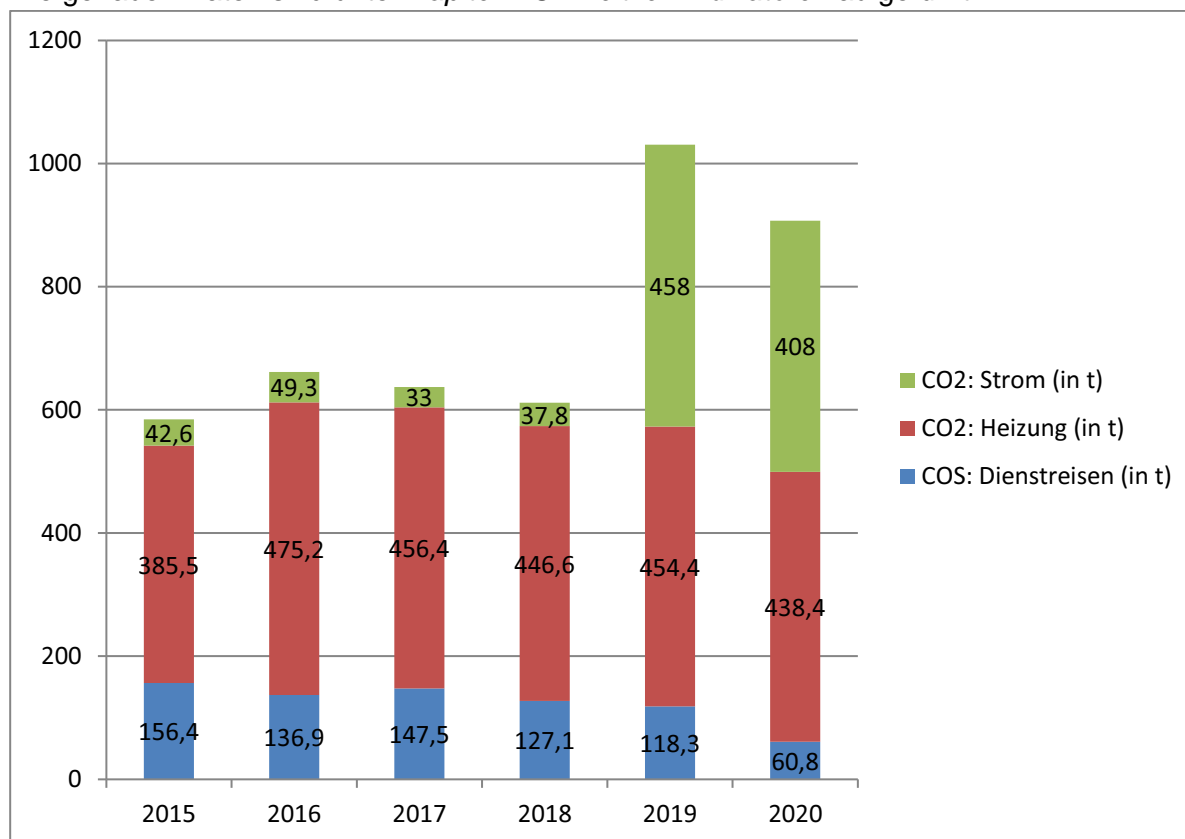
Die wesentlichen CO₂-Emissionen des Oberkirchenrats entstehen bei der Verbrennung von Gas für die Heizungsanlagen, der Stromerzeugung durch das BHKW bzw. des Strombezuges sowie im Dienstreiseverkehr.

Die Daten für die Dienstreisen umfassen PKW-Verkehr, Bahnreisen und dienstliche Flüge. Hier konnte im Jahr 2020 der niedrigste Wert erreicht werden und so setzt sich der positive Trend zur Einsparung von CO₂-Emissionen weiter fort.

Seit 2013 produziert der Oberkirchenrat Strom aus Erdgas im Blockheizkraftwerk, was wieder zu CO₂-Emissionen führt. Ab dem Jahr 2019 folgt der Oberkirchenrat der Empfehlung der Arbeitsanleitung zur Ermittlung der CO₂-Emissionen in Landeskirchen und Diözesen der FEST (Forschungsstätte der Evangelischen Studiengemeinschaft) und zieht in die Berechnung der CO₂-Emissionen den Stromverbrauch mit Hilfe von Emissionsfaktoren ein.

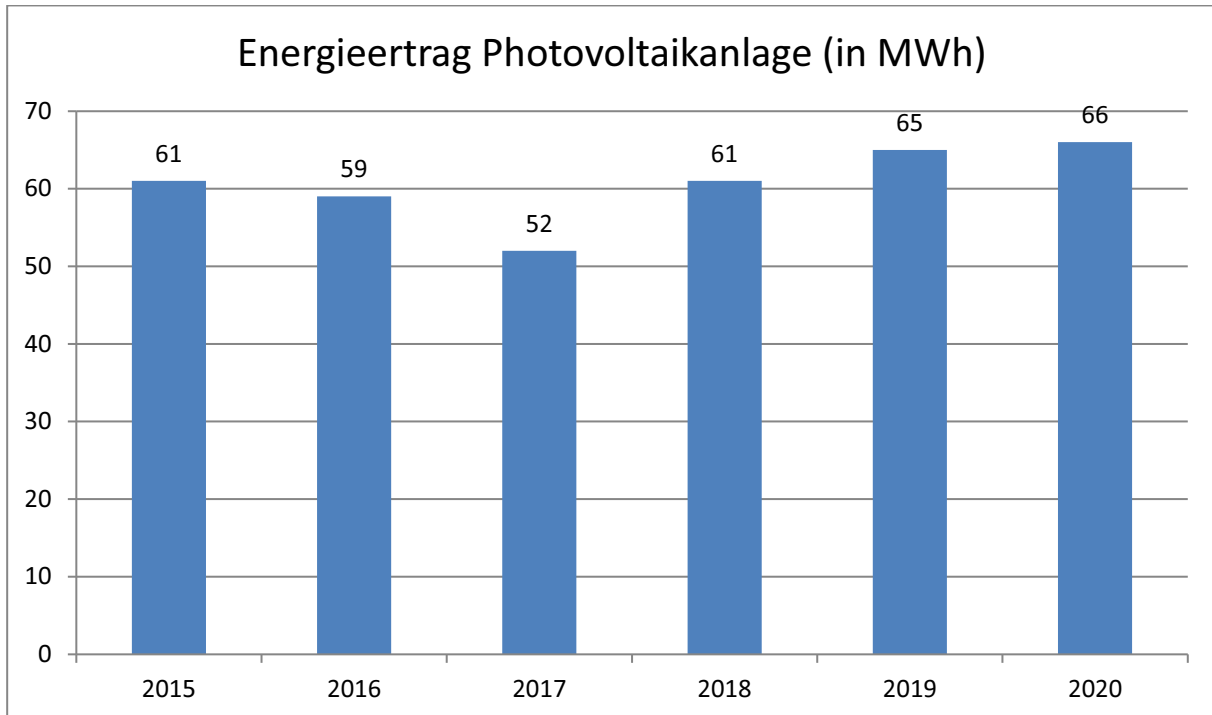
Es ist zu beachten, dass der Strombezug ausschließlich mit Ökostrom aus Wasserkraftwerken erfolgt.

Die genauen Daten sind unter *Kapitel 7 Umweltkernindikatoren* aufgeführt.



6.8. Energieertrag der Photovoltaikanlage

Die auf dem Dach des Hauptdienstgebäudes des Oberkirchenrats installierte Photovoltaikanlage produzierte im Jahr 2020 66 MWh elektrischen Strom, der in das öffentliche Energienetz eingespeist wurde.



7. Umweltkernindikatoren

| Grunddaten | 2017 | 2018 | 2019 | 2020 |
|--|-------------|-------------|-------------|-------------|
| Mitarbeitende (Anzahl) | 470 | 483 | 499 | 556 |
| Bebaute Fläche in qm | 10.314 | 10.314 | 10.314 | 10.314 |
| Grünfläche in qm | 14.142 | 14.142 | 14.142 | 14.142 |
| Gesamte Grundstücksfläche in qm | 24.456 | 24.456 | 24.456 | 24.456 |
| Büro und Magazinflächen in qm | 15.070 | 15.070 | 15.070 | 15.070 |
| | | | | |
| Stromverbrauch | | | | |
| Stromverbrauch in MWh | 971,6 | 922,1 | 957,2 | 931,0 |
| Stromverbrauch in kWh pro m ² Büro- und Magazinfläche | 64,5 | 61,2 | 63,5 | 61,8 |
| Stromverbrauch in kWh pro Mitarbeitenden | 2.065 | 1.908 | 1.918 | 1.674 |
| Selbst produzierter Strom durch Blockheizkraftwerk in MWh | 130 | 143 | 157 | 167 |
| Gas für Stromerzeugung im Blockheizkraftwerk in MWh | 132 | 151 | 163 | 169 |
| CO ₂ -Emissionen durch Stromverbrauch in Tonnen | 33,0 | 37,8 | 458 | 408 |
| | | | | |
| Heizenergie | | | | |
| Heizenergieverbrauch (Erdgas) in MWh | 1.828 | 1.789 | 1.820 | 1.775 |
| Witterungsbereinigter Heizenergieverbrauch in MWh | 1.974 | 2.120 | 2.036 | 2.130 |
| Heizenergieverbrauch in kWh pro m ² | 121,3 | 118,7 | 120,8 | 117,8 |
| Heizenergieverbrauch in kWh pro Mitarbeitenden | 3.885 | 3.702 | 3.647 | 3.192 |
| CO ₂ -Emissionen durch Heizenergieverbrauch in Tonnen | 456,4 | 446,6 | 454,4 | 438,4 |
| | | | | |
| Dienstreisen | | | | |
| Dienstfahrten mit dem Pkw in Pkm | 587.934 | 571.818 | 578.459 | 351.047 |
| Dienstfahrten mit der Bahn in Pkm | 400.350 | 361.431 | 368.050 | 81.889 |
| Dienstflüge (In- und Ausland) in Pkm | 153.794 | 130.000 | 134.289 | 16.568 |
| | | | | |
| CO ₂ -Emissionen durch Dienstfahrten mit dem Pkw in Tonnen | 112 | 98 | 88,2 | 57,3 |
| CO ₂ -Emissionen durch Dienstfahrten mit der Bahn in Tonnen | 3,8 | 2,3 | 2,4 | 0,0 |
| CO ₂ -Emissionen durch Dienstflüge in Tonnen | 31,7 | 26,8 | 27,7 | 3,41 |
| CO ₂ -Emissionen durch Dienstreisen in Tonnen | 147,5 | 126,1 | 118,3 | 60,8 |
| | | | | |
| CO₂-Emissionen | | | | |
| Gesamte CO ₂ -Emissionen in Tonnen | 637,0 | 610,5 | 1.019,7 | 933,9 |
| Gesamte CO ₂ -Emissionen in Tonnen pro Mitarbeitenden | 1,4 | 1,3 | 2,0 | 1,7 |
| | | | | |
| Anzahl Zuschüsse Abos Öffentliche Verkehrsmittel | | | | |
| Anzahl Zuschüsse Abos Jahresfahrkarten | | 187 | 224 | 184 |
| Anteil Mitarbeitende mit Zuschuss für Jahresfahrkarten | | 39% | 45% | 33% |
| | | | | |



| | 2017 | 2018 | 2019 | 2020 |
|--|-------|-------|-------|-------|
| Wasserverbrauch | | | | |
| Wasserverbrauch in m ³ | 3.077 | 3.216 | 3.157 | 2.229 |
| Wasserverbrauch in m ³ pro Mitarbeitenden | 6,5 | 8,5 | 8,2 | 4,7 |
| Wasserverbrauch in Liter pro Mitarbeitenden und Arbeitstag | 27,2 | 27,7 | 26,4 | 16,7 |
| | | | | |
| Müllaufkommen | | | | |
| Altpapieraufkommen in m ³ | 479 | 494 | 744 | 783 |
| Restmüllaufkommen in m ³ | 209 | 209 | 203 | 203 |
| Abfallaufkommen in m ³ pro Mitarbeitenden | 1,5 | 1,5 | 1,9 | 1,8 |
| | | | | |
| Papier | | | | |
| Papierverbrauch (Din-A-4-Blatt in Mio.) | 2,768 | 2,650 | 2,343 | 1,645 |
| Anzahl Din-A4-Blätter pro Mitarbeitenden | 5.882 | 5.485 | 4.695 | 2.959 |
| | | | | |
| Bebaute Fläche | | | | |
| Bebaute Fläche in m ² pro Mitarbeitenden | 21,9 | 21,3 | 20,7 | 18,6 |
| | | | | |
| Anteil Erneuerbarer Energie | | | | |
| Erneuerbare Energie in MWh | 841,6 | 778,7 | 799,7 | 763,6 |
| Anteil am Gesamtverbrauch | 30,0% | 28,6% | 28,7% | 28,2% |



8. Umweltprogramm

8.1. Umweltprogramm 2020

| Ziel | Maßnahme | Verantwortlich | Erledigt bis |
|--|---|----------------|--|
| Reduzierung des CO ₂ -Ausstoßes bei den Dienstreisen um jährlich 5% Basis 2009: 149,4 t Ziel für 2020: 84,9 t | Optimierung bei der Beschaffung von Dienstfahrzeugen und der Erfassung der Verbrauchsdaten, die europäisch Norm von 95 g wird angestrebt | Ref. 5.3 | Kontinuierlich |
| | Ausbau der E-Mobilität im Rahmen des Projektes Kirche elektrisiert. | Ref. 5.1 | 2020 – Start des Projektes Januar 2020 |
| | Durchführung von Spritsparkursen zur Fahrer*innenschulung für Fahrer*innen und Vielfahrer*innen mit Selbstfahrer-PKW | Ref. 5.3 | Kontinuierlich |
| | Ausweitung der Nutzung von Fahrten mit der Bahn, Ausweitung des Großkundenrabatts über neues Portal als Angebot für die Kirchengemeinden und Dekanate | Ref. 5.3 | Kontinuierlich |
| | Ausgleich der durch die Dienstreisen verursachten CO ₂ -Emissionen durch Einzahlung in den Klimafonds „Klima-Kollekte“ der EKD | Ref. 5.3 | Kontinuierlich, Einzelfallentscheidung |
| | Beschaffung von Ladesäulen für die Außengebäude | Ref. 5.3 | 2020 |
| Reduzierung des Heizenergieverbrauchs pro m ² um jährlich 4% Basis 2009:106 kWh Ziel 2020: 68,2 kWh | Berücksichtigung energetischer Aspekte bei anstehenden Baumaßnahmen | ZGM | Kontinuierlich |
| | Neubau des Hauptdienstgebäudes nach „KfW 45 - Standard“ | Bauausschuss | Abschluss der Planung |
| Reduzierung des Stromverbrauchs je Mitarbeiter*in um jährlich 3% Basis 2009: 2728 kWh Ziel 2020: 1951 kWh | Umsetzung von „Green IT“ Klärung von Standards bspw. des Landes | Ref. 7.4 | 2020 |
| | Ausweitung des Einsatzes von abschaltbaren Steckdosenleisten | Ref. 5.3 | Kontinuierlich |
| | Erweiterung des Dienstgebäudes in Möhringen | ZGM | Prüfung der energetischen Standards und Berücksichtigung der E-Mobilität |
| Reduzierung des Papierverbrauchs | Einführung eines digitalen Dokumentensystems (DMS) | | kontinuierlich |
| Reduzierung des Verbrauchs von Wasser und Abfall | Sensibilisierung der Mitarbeitenden durch kontinuierliche Information (jährliche Hinweise mit Verhaltensanregungen im Intranet) | Ref. 5.3 | 2020 |



| | | | |
|---|--|------------------|--|
| Reduzierung der Emission von Luftschadstoffen durch den Arbeitsweg der Mitarbeitenden | Ausweitung von Telearbeit | Ref. 5.3 | 2020 |
| | Neue Arbeitszeitregelung z.B. Abschaffung der Kontaktzeit oder Berücksichtigung von mobiler Arbeit | Ref. 5.3 | 2020 |
| | Installation von Technik für Videokonferenzen | Ref. 7.4 und 5.3 | 2020 |
| | Anschaffung von Fahrradständer für die Außengebäude | Ref. 5.3 | Prüfung im Rahmen anstehender Begehungen der Außengebäude |
| | Jobrad | Ref. 5.1 | 2020 |
| | Informationen an Mitarbeitende über Jobticket DB und Firmenticket im VVS | Ref. 5.3 | Kontinuierlich |
| | Zuschuss zu Jahresfahrkarten (insb. VVS-Firmenticket) | Ref. 5.3 | Kontinuierlich |
| Sensibilisierung der Mitarbeitenden für Gesundheitsvorsorge und Arbeitssicherheit | Durchführung von Gesundheitstagen und anderen Angeboten | Ref. 5.3 | Kontinuierlich |
| | Erfahrungsaustausch mit anderen EMAS-geprüften Einrichtungen | Ref. 5.3 | Kontinuierlich |
| | Regelmäßige Räumungsübungen | Ref. 5.3 | Kontinuierlich |
| | Umsetzung der Vorschriften und Vorschläge der betrieblichen Arbeitssicherheit | Ref. 5.3 | Kontinuierlich |
| Sensibilisierung der Mitarbeitenden für Umweltthemen | Durchführung von Fortbildungsmaßnahmen zu umweltrelevanten Themen (z.B. Klimakollekte oder ökofaire Beschaffung) | Ref. 5.3 | Kontinuierlich |
| Einführung von ökofairer Beschaffung | Erstellung von Beschaffungsrichtlinien für den Einkauf, Prüfung von Musterrichtlinien von Anderen (bspw. Gesamtkirchengemeinden, Land BW), Kooperation mit anderen Landeskirchen | Ref. 5.3 | Im Rahmen des Klimaschutzkonzepts |
| | Prüfung der Beteiligung an einer Beschaffungsplattform der Badischen Landeskirche | | |
| | Umsetzung des neuen Haushaltsrecht bspw. durch Arbeitshilfen | Ref. 7.1 | Im Rahmen des Klimaschutzkonzepts |
| | Ausweitung Essen aus regionalen und saisonalen Produkten | Ref. 5.3 | Berücksichtigung im Rahmen der neuen Küchenkonzeption für den Neubau |
| | Auswertung der Ergebnisse „Faire Gemeinde“ | Umweltbüro | 2020 |
| | Verwendung von ökologischen Baumaterialien und Ausstattungsgegenständen in Zusammenhang mit dem Neubau | Bauausschuss | 2020 |



| | | | |
|---|---|----------|-----------------------------------|
| Information über Projekte und Umweltaspekte | Darstellung der indirekten Umweltauswirkungen von Aktivitäten der Evangelischen Landeskirche in Württemberg | Dez. 1 | Kontinuierlich |
| | Verbreitung des ökofairen Beschaffungswesens in die Gemeinden der Evangelischen Landeskirche in Württemberg | Dez. 1 | Im Rahmen des Klimaschutzkonzepts |
| | Verbesserung der internen Umweltkommunikation (z.B. durch regelmäßige Infos in den Hausmitteilungen) | Ref. 5.3 | Kontinuierlich |
| Bezug von ökofairen Energierohstoffen (z.B. Ökostrom) | Beim Bezug von Strom wird ausschließlich Ökostrom eingekauft | ZGM | Kontinuierlich |



8.2. Umweltprogramm 2021

| Ziel | Maßnahme | Verantwortlich | Erledigt bis | | | | | | | | | | | | | | | | | | | | | |
|--|--|--|-----------------------|------|--|-------|------|--------------|-----------|------|--------------|----------|---|-------------|-------------------|------|------------|--|------|------------|--|---|--|-------------------|
| Reduzierung des CO ₂ -Ausstoßes bei den Dienstreisen um 5% im Vergleich zum Vorjahr <table border="1"> <thead> <tr> <th></th> <th>Ziel</th> <th>Ist</th> </tr> </thead> <tbody> <tr> <td>2018</td> <td></td> <td>126 t</td> </tr> <tr> <td>2019</td> <td>119 t -5%</td> <td>118 t </td> </tr> <tr> <td>2020</td> <td>112 t -5%</td> <td>61 t </td> </tr> </tbody> </table> | | Ziel | Ist | 2018 | | 126 t | 2019 | 119 t -5% | 118 t | 2020 | 112 t -5% | 61 t | Optimierung bei der Beschaffung von Dienstfahrzeugen und der Erfassung der Verbrauchsdaten, die europäische Norm von 95 g wird angestrebt | Ref. 5.3 | Kontinuierlich | | | | | | | | | |
| | | Ziel | Ist | | | | | | | | | | | | | | | | | | | | | |
| | 2018 | | 126 t | | | | | | | | | | | | | | | | | | | | | |
| | 2019 | 119 t -5% | 118 t | | | | | | | | | | | | | | | | | | | | | |
| | 2020 | 112 t -5% | 61 t | | | | | | | | | | | | | | | | | | | | | |
| | Ausbau der E-Mobilität im Rahmen des Projektes Kirche elektrisiert. | Ref. 5.1 | 2021 – kontinuierlich | | | | | | | | | | | | | | | | | | | | | |
| | Durchführung von Spritsparkursen zur Fahrer*innenschulung für Fahrer*innen und Vielfahrer*innen mit Selbstfahrer-PKW | Ref. 5.3 | Kontinuierlich | | | | | | | | | | | | | | | | | | | | | |
| Ausweitung der Nutzung von Fahrten mit der Bahn, Ausweitung des Großkundenrabatts über neues Portal als Angebot für die Kirchengemeinden und Dekanate | Ref. 5.3 | Kontinuierlich | | | | | | | | | | | | | | | | | | | | | | |
| Ausgleich der durch die Dienstreisen verursachten CO ₂ -Emissionen durch Einzahlung in den Klimafonds „Klima-Kollekte“ der EKD | Ref. 5.3 | Kontinuierlich, Einzelfallentscheidung | | | | | | | | | | | | | | | | | | | | | | |
| Beschaffung von Ladesäulen für die Außengebäude | Ref. 5.3 | 2021 verschoben | | | | | | | | | | | | | | | | | | | | | | |
| Reduzierung des CO ₂ Ausstoßes durch den Heizenergieverbrauch bis 2050 um 90 % (in t) <table border="1"> <thead> <tr> <th></th> <th>Ziel</th> <th>Ist</th> </tr> </thead> <tbody> <tr> <td>2008</td> <td></td> <td>405</td> </tr> <tr> <td>2015</td> <td>304 -25%</td> <td>385 </td> </tr> <tr> <td>2025</td> <td>243 -40%</td> <td></td> </tr> <tr> <td>2030</td> <td>162 -60%</td> <td></td> </tr> <tr> <td>2040</td> <td>81 -80%</td> <td></td> </tr> <tr> <td>2050</td> <td>40 -90%</td> <td></td> </tr> </tbody> </table> | | Ziel | Ist | 2008 | | 405 | 2015 | 304 -25% | 385 | 2025 | 243 -40% | | 2030 | 162 -60% | | 2040 | 81 -80% | | 2050 | 40 -90% | | Bemerkung: Die Erreichung der langfristigen Ziele zur Reduzierung des Heizenergieverbrauchs kann nur durch die konsequente Umsetzung energetischer Standard bei allen Baumaßnahmen erreicht werden. | | 2021 – verschoben |
| | | Ziel | Ist | | | | | | | | | | | | | | | | | | | | | |
| | 2008 | | 405 | | | | | | | | | | | | | | | | | | | | | |
| | 2015 | 304 -25% | 385 | | | | | | | | | | | | | | | | | | | | | |
| | 2025 | 243 -40% | | | | | | | | | | | | | | | | | | | | | | |
| | 2030 | 162 -60% | | | | | | | | | | | | | | | | | | | | | | |
| | 2040 | 81 -80% | | | | | | | | | | | | | | | | | | | | | | |
| 2050 | 40 -90% | | | | | | | | | | | | | | | | | | | | | | | |
| Definition eines Energiestandards für Gebäude der bei allen Baumaßnahmen verpflichtend umzusetzen ist. | | | | | | | | | | | | | | | | | | | | | | | | |
| Berücksichtigung energetischer Aspekte bei anstehenden Baumaßnahmen | ZGM | Kontinuierlich | | | | | | | | | | | | | | | | | | | | | | |
| Neubau des Hauptdienstgebäudes nach „KfW 45 - Standard“ | Bauausschuss | Abschluss der Planung | | | | | | | | | | | | | | | | | | | | | | |
| | | | | | | | | | | | | | | | | | | | | | | | | |
| | | | | | | | | | | | | | | | | | | | | | | | | |
| | | | | | | | | | | | | | | | | | | | | | | | | |
| Reduzierung des Stromverbrauchs je Mitarbeitende um 3% im Vergleich zum Vorjahr (in kWh) <table border="1"> <thead> <tr> <th></th> <th>Ziel</th> <th>Ist</th> </tr> </thead> <tbody> <tr> <td>2018</td> <td></td> <td>1268</td> </tr> <tr> <td>2019</td> <td>1850 -3%</td> <td>1918 </td> </tr> <tr> <td>2020</td> <td>1860 -3%</td> <td>1674 </td> </tr> </tbody> </table> | | Ziel | Ist | 2018 | | 1268 | 2019 | 1850 -3% | 1918 | 2020 | 1860 -3% | 1674 | Umsetzung von „Green IT“ Klärung von Standards bspw. des Landes | Ref. 7.4 | 2021 – verschoben | | | | | | | | | |
| | | Ziel | Ist | | | | | | | | | | | | | | | | | | | | | |
| | 2018 | | 1268 | | | | | | | | | | | | | | | | | | | | | |
| 2019 | 1850 -3% | 1918 | | | | | | | | | | | | | | | | | | | | | | |
| 2020 | 1860 -3% | 1674 | | | | | | | | | | | | | | | | | | | | | | |
| Ausweitung des Einsatzes von abschaltbaren Steckdosenleisten | Ref. 5.3 | Kontinuierlich | | | | | | | | | | | | | | | | | | | | | | |
| Erweiterung des Dienstgebäudes in Möhringen | ZGM | Prüfung der energetischen Standards und Berücksichtigung der E-Mobilität | | | | | | | | | | | | | | | | | | | | | | |
| Reduzierung des Papierverbrauchs | Einführung eines digitalen Dokumentensystems (DMS) | | kontinuierlich | | | | | | | | | | | | | | | | | | | | | |



| | | | |
|---|---|------------------|--|
| Reduzierung des Verbrauchs von Wasser und Abfall | Sensibilisierung der Mitarbeitenden durch kontinuierliche Information (jährliche Hinweise mit Verhaltensanregungen im Intranet) | Ref. 5.3 | kontinuierlich |
| Reduzierung der Emission von Luftschadstoffen durch den Arbeitsweg der Mitarbeitenden | Ausweitung von Telearbeit | Ref. 5.5 | 2021 |
| | Neue Arbeitszeitregelung z.B. Abschaffung der Kontaktzeit oder Berücksichtigung von mobiler Arbeit | Ref. 5.5 | Erledigt 😊 |
| | Installation von Technik für Videokonferenzen | Ref. 7.4 und 5.3 | Erledigt 😊 |
| | Anschaffung von Fahrradständer für die Außengebäude | Ref. 5.3 | Erledigt 😊 |
| | Jobrad | Ref. 5.1 | 2021 – verschoben 😞 |
| | Informationen an Mitarbeitende über Jobticket DB und Firmenticket im VVS | Ref. 5.3 | Kontinuierlich |
| | Zuschuss zu Jahresfahrkarten (insb. VVS-Firmenticket) | Ref. 5.3 | Kontinuierlich |
| Sensibilisierung der Mitarbeitenden für Gesundheitsvorsorge und Arbeitssicherheit | Durchführung von Gesundheitstagen und anderen Angeboten | Ref. 5.5 | Kontinuierlich |
| | Erfahrungsaustausch mit anderen EMAS-geprüften Einrichtungen | Ref. 5.3 | Kontinuierlich |
| | Regelmäßige Räumungsübungen | Ref. 5.3 | Kontinuierlich |
| | Umsetzung der Vorschriften und Vorschläge der betrieblichen Arbeitssicherheit | Ref. 5.3 | Kontinuierlich |
| Sensibilisierung der Mitarbeitenden für Umweltthemen | Durchführung von Fortbildungsmaßnahmen zu umweltrelevanten Themen (z.B. Klimakollekte oder ökofaire Beschaffung) | Ref. 5.3 | Kontinuierlich |
| Einführung von ökofairer Beschaffung | Erstellung von Beschaffungsrichtlinien für den Einkauf, Prüfung von Musterrichtlinien von Anderen (bspw. Gesamtkirchen-gemeinden, Land BW), Kooperation mit anderen Landeskirchen | Ref. 5.3 | Im Rahmen des Klimaschutzkonzepts |
| | Umsetzung des neuen Haushaltsrecht bspw. durch Arbeitshilfen | Ref. 7.1 | Im Rahmen des Klimaschutzkonzepts |
| | Ausweitung Essen aus regionalen und saisonalen Produkten | Ref. 5.3 | Berücksichtigung im Rahmen der neuen Küchenkonzeption für den Neubau |
| | Auswertung der Ergebnisse „Faire Gemeinde“ | Umweltbüro | Erledigt 😊 |
| | Verwendung von ökologischen Baumaterialien und Ausstattungsgegenständen in Zusammenhang mit dem Neubau | Bauausschuss | 2021 |



| | | | |
|---|---|----------|------------------------------------|
| Information über Projekte und Umweltaspekte | Darstellung der indirekten Umweltauswirkungen von Aktivitäten der Evangelischen Landeskirche in Württemberg | Dez. 1 | Kontinuierlich |
| | Verbreitung des ökofairen Beschaffungswesens in die Gemeinden der Evangelischen Landeskirche in Württemberg | Dez. 1 | Im Rahmen des Klimaschutz-konzepts |
| | Verbesserung der internen Umweltkommunikation (z.B. durch regelmäßige Infos in den Hausmitteilungen) | Ref. 5.3 | Kontinuierlich |
| Bezug von ökofairen Energierohstoffen (z.B. Ökostrom) | Beim Bezug von Strom wird ausschließlich Ökostrom eingekauft | ZGM | Kontinuierlich |



8.3. Umweltprogramm 2022

| Ziel | Maßnahme | Verantwortlich | Erledigt bis | | | | | | | | | | | | | | | | | | | | | |
|--|---|--|----------------|-------------------|--|-------|------|--------------|------------|------|--------------|-----------|--|--------------|------|--|------------|----------------|------|------------|--|---|--|--|
| Reduzierung des CO ₂ -Ausstoßes bei den Dienstreisen um 5% im Vergleich zum Vorjahr <table border="1" style="margin-top: 10px;"> <thead> <tr> <th></th> <th>Ziel</th> <th>Ist</th> </tr> </thead> <tbody> <tr> <td>2018</td> <td></td> <td>126 t</td> </tr> <tr> <td>2019</td> <td>119 t -5%</td> <td>118 t 😊</td> </tr> <tr> <td>2020</td> <td>112 t -5%</td> <td>61 t 😊</td> </tr> <tr> <td>2021</td> <td>106 t -5%</td> <td></td> </tr> </tbody> </table> | | Ziel | Ist | 2018 | | 126 t | 2019 | 119 t -5% | 118 t 😊 | 2020 | 112 t -5% | 61 t 😊 | 2021 | 106 t -5% | | Optimierung bei der Beschaffung von Dienstfahrzeugen und der Erfassung der Verbrauchsdaten, die europ. Norm von 95 g wird angestrebt | Ref. 5.3 | Kontinuierlich | | | | | | |
| | | Ziel | Ist | | | | | | | | | | | | | | | | | | | | | |
| | 2018 | | 126 t | | | | | | | | | | | | | | | | | | | | | |
| | 2019 | 119 t -5% | 118 t 😊 | | | | | | | | | | | | | | | | | | | | | |
| | 2020 | 112 t -5% | 61 t 😊 | | | | | | | | | | | | | | | | | | | | | |
| | 2021 | 106 t -5% | | | | | | | | | | | | | | | | | | | | | | |
| | Ausbau der E-Mobilität im Rahmen des Projektes Kirche elektrisiert. | Ref. 5.1 | Kontinuierlich | | | | | | | | | | | | | | | | | | | | | |
| Durchführung von Spritsparkursen zur Fahrer*innenschulung für Fahrer*innen und Vielfahrer*innen mit Selbstfahrer-PKW | Ref. 5.3 | Kontinuierlich | | | | | | | | | | | | | | | | | | | | | | |
| Ausweitung der Nutzung von Fahrten mit der Bahn, Ausweitung des Großkundenrabatts über neues Portal als Angebot für die Kirchengemeinden und Dekanate | Ref. 5.3 | Kontinuierlich | | | | | | | | | | | | | | | | | | | | | | |
| Ausgleich der durch die Dienstreisen verursachten CO ₂ -Emissionen durch Einzahlung in den Klimafonds „Klima-Kollekte“ der EKD | Ref. 5.3 | Kontinuierlich, Einzelfallentscheidung | | | | | | | | | | | | | | | | | | | | | | |
| Beschaffung von Ladesäulen für die Außengebäude | Ref. 5.3 | 2023 | | | | | | | | | | | | | | | | | | | | | | |
| Reduzierung des CO ₂ Ausstoßes durch den Heizenergieverbrauch bis 2050 um 90 % (in t) <table border="1" style="margin-top: 10px;"> <thead> <tr> <th></th> <th>Ziel</th> <th>Ist</th> </tr> </thead> <tbody> <tr> <td>2008³</td> <td></td> <td>405</td> </tr> <tr> <td>2015</td> <td>304 -25%</td> <td>385 😞</td> </tr> <tr> <td>2025</td> <td>243 -40%</td> <td></td> </tr> <tr> <td>2030</td> <td>162 -60%</td> <td></td> </tr> <tr> <td>2040</td> <td>81 -80%</td> <td></td> </tr> <tr> <td>2050</td> <td>40 -90%</td> <td></td> </tr> </tbody> </table> | | Ziel | Ist | 2008 ³ | | 405 | 2015 | 304 -25% | 385 😞 | 2025 | 243 -40% | | 2030 | 162 -60% | | 2040 | 81 -80% | | 2050 | 40 -90% | | Bemerkung: Die Erreichung der langfristigen Ziele zur Reduzierung des Heizenergieverbrauchs kann nur durch die konsequente Umsetzung energetischer Standard bei allen Baumaßnahmen erreicht werden. | | |
| | | Ziel | Ist | | | | | | | | | | | | | | | | | | | | | |
| | 2008 ³ | | 405 | | | | | | | | | | | | | | | | | | | | | |
| | 2015 | 304 -25% | 385 😞 | | | | | | | | | | | | | | | | | | | | | |
| | 2025 | 243 -40% | | | | | | | | | | | | | | | | | | | | | | |
| | 2030 | 162 -60% | | | | | | | | | | | | | | | | | | | | | | |
| | 2040 | 81 -80% | | | | | | | | | | | | | | | | | | | | | | |
| 2050 | 40 -90% | | | | | | | | | | | | | | | | | | | | | | | |
| Definition eines Energiestandards für Gebäude der bei allen Baumaßnahmen verpflichtend umzusetzen ist. | | 2023 | | | | | | | | | | | | | | | | | | | | | | |
| Berücksichtigung energetischer Aspekte bei anstehenden Baumaßnahmen | ZGM | Kontinuierlich | | | | | | | | | | | | | | | | | | | | | | |
| | | | | | | | | | | | | | | | | | | | | | | | | |
| | | | | | | | | | | | | | | | | | | | | | | | | |
| | | | | | | | | | | | | | | | | | | | | | | | | |
| | | | | | | | | | | | | | | | | | | | | | | | | |
| Reduzierung des Stromverbrauchs je Mitarbeitende um 3% im Vergleich zum Vorjahr (in kWh) <table border="1" style="margin-top: 10px;"> <thead> <tr> <th></th> <th>Ziel</th> <th>Ist</th> </tr> </thead> <tbody> <tr> <td>2018</td> <td></td> <td>1908</td> </tr> <tr> <td>2019</td> <td>1850 -3%</td> <td>1918 😞</td> </tr> <tr> <td>2020</td> <td>1860 -3%</td> <td></td> </tr> </tbody> </table> | | Ziel | Ist | 2018 | | 1908 | 2019 | 1850 -3% | 1918 😞 | 2020 | 1860 -3% | | Umsetzung von „Green IT“ Klärung von Standards bspw. des Landes | Ref. 7.4 | 2023 | | | | | | | | | |
| | | Ziel | Ist | | | | | | | | | | | | | | | | | | | | | |
| | 2018 | | 1908 | | | | | | | | | | | | | | | | | | | | | |
| 2019 | 1850 -3% | 1918 😞 | | | | | | | | | | | | | | | | | | | | | | |
| 2020 | 1860 -3% | | | | | | | | | | | | | | | | | | | | | | | |
| Ausweitung des Einsatzes von abschaltbaren Steckdosenleisten | Ref. 5.3 | Kontinuierlich | | | | | | | | | | | | | | | | | | | | | | |
| Erweiterung des Dienstgebäudes in Möhringen Prüfung der energetischen Standards und Berücksichtigung der E-Mobilität | ZGM | 2022 | | | | | | | | | | | | | | | | | | | | | | |
| Reduzierung des Papierverbrauchs | Einführung eines digitalen Dokumentensystems (DMS) | | kontinuierlich | | | | | | | | | | | | | | | | | | | | | |

³ Bezugsjahr ist das Jahr 2008, da ab diesem Zeitpunkt die Emissionen entsprechend erfasst wurden



| Reduzierung des Verbrauchs von Wasser und Abfall | Sensibilisierung der Mitarbeitenden durch kontinuierliche Information (jährliche Hinweise mit Verhaltensanregungen im Intranet) | Ref. 5.3 | kontinuierlich | | | | | | | | | | | | | | | |
|--|---|---------------|--|------|--|-----|------|--|------|------|--|------|------|------|--|--|----------|------|
| Reduzierung der Emission von Luftschadstoffen durch den Arbeitsweg der Mitarbeitenden Kennzahl: Anteil MA mit Zuschuss für Jahresfahrkarten | Ausweitung von Telearbeit | Ref. 5.5 | kontinuierlich | | | | | | | | | | | | | | | |
| | Anpassung der Regeln für die Ausstattung für die Telearbeit | Ref. 5.5 | 2022 | | | | | | | | | | | | | | | |
| | Jobrad | Ref. 5.1 | 2022 | | | | | | | | | | | | | | | |
| | Informationen an Mitarbeitende über Jobticket DB und Firmenticket im VVS | Ref. 5.3 | Kontinuierlich | | | | | | | | | | | | | | | |
| | Zuschuss zu Jahresfahrkarten (insb. VVS-Firmenticket) | Ref. 5.3 | Kontinuierlich | | | | | | | | | | | | | | | |
| <table border="1"> <thead> <tr> <th></th> <th>Ziel</th> <th>Ist</th> </tr> </thead> <tbody> <tr> <td>2018</td> <td></td> <td>32%</td> </tr> <tr> <td>2019</td> <td></td> <td>45 %</td> </tr> <tr> <td>2020</td> <td></td> <td>33 %</td> </tr> <tr> <td>2021</td> <td>40 %</td> <td></td> </tr> </tbody> </table> | | Ziel | Ist | 2018 | | 32% | 2019 | | 45 % | 2020 | | 33 % | 2021 | 40 % | | Anpassung der Bezuschussung aufgrund der höheren Telearbeit durch Pandemie z.B. auch Mehrfahrkarten. | Ref. 5.5 | 2022 |
| | Ziel | Ist | | | | | | | | | | | | | | | | |
| 2018 | | 32% | | | | | | | | | | | | | | | | |
| 2019 | | 45 % | | | | | | | | | | | | | | | | |
| 2020 | | 33 % | | | | | | | | | | | | | | | | |
| 2021 | 40 % | | | | | | | | | | | | | | | | | |
| Sensibilisierung der Mitarbeitenden für Gesundheitsvorsorge und Arbeitssicherheit | Durchführung von Gesundheitstagen und anderen Angeboten | Ref. 5.5 | Kontinuierlich | | | | | | | | | | | | | | | |
| | Erfahrungsaustausch mit anderen EMAS-geprüften Einrichtungen | Ref. 5.3 | Kontinuierlich | | | | | | | | | | | | | | | |
| | Regelmäßige Räumungsübungen | Ref. 5.3 | Kontinuierlich | | | | | | | | | | | | | | | |
| | Umsetzung der Vorschriften und Vorschläge der betrieblichen Arbeitssicherheit | Ref. 5.3 | Kontinuierlich | | | | | | | | | | | | | | | |
| Sensibilisierung der Mitarbeitenden für Umweltthemen | Durchführung von Fortbildungsmaßnahmen zu umweltrelevanten Themen (z.B. Klimakollekte oder ökofaire Beschaffung) | Ref. 5.3 | Kontinuierlich | | | | | | | | | | | | | | | |
| Einführung von ökofairerer Beschaffung | Erstellung von Beschaffungsrichtlinien für den Einkauf, Prüfung von Musterrichtlinien von Anderen (bspw. Gesamtkirchen-gemeinden, Land BW), Kooperation mit anderen Landeskirchen | Ref. 5.3 | Im Rahmen des Klimaschutzkonzepts | | | | | | | | | | | | | | | |
| | Umsetzung des neuen Haushaltsrecht bspw. durch Arbeitshilfen | Ref. 7.1 | Im Rahmen des Klimaschutzkonzepts | | | | | | | | | | | | | | | |
| | Ausweitung Essen aus regionalen und saisonalen Produkten | Ref. 5.3 | Berücksichtigung im Rahmen der neuen Küchenkonzeption für den Neubau | | | | | | | | | | | | | | | |
| | Prüfung der Einführung „Faire Gemeinde“ | Ref 8.7 | 2023 | | | | | | | | | | | | | | | |
| | Verwendung von ökologischen Baumaterialien und Ausstattungsgegenständen in Zusammenhang mit dem Neubau | Bauaus-schuss | 2022 | | | | | | | | | | | | | | | |
| | | | | | | | | | | | | | | | | | | |
| Information über Projekte und Umweltaspekte | Darstellung der indirekten Umweltauswirkungen von Aktivitäten der Evangelischen Landeskirche in Württemberg | Dez. 1 | Kontinuierlich | | | | | | | | | | | | | | | |
| | Verbreitung des ökofairen Beschaffungswesens in die Gemeinden der Evangelischen Landeskirche in Württemberg | Dez. 1 | Im Rahmen des Klimaschutz-konzepts | | | | | | | | | | | | | | | |
| | Verbesserung der internen Umweltkommunikation (z.B. durch regelmäßige Infos in den Hausmitteilungen) | Ref. 5.3 | Kontinuierlich | | | | | | | | | | | | | | | |
| Bezug von ökofairen Energierohstoffen (z.B. Ökostrom) | Beim Bezug von Strom wird ausschließlich Ökostrom eingekauft | ZGM | Kontinuierlich | | | | | | | | | | | | | | | |



9. Gültigkeitserklärung

Der Unterzeichner, Dipl.-Ing. Raphael Artischewski, Umweltgutachter mit der Registernummer DE-V-0005, zugelassen für den Bereich (NACE-Code 2.0) 94 -„Interessenvertretungen sowie kirchliche und sonstige religiöse Vereinigungen“ bestätigt begutachtet zu haben, dass die Organisation

Evangelischer Oberkirchenrat

mit den Standorten

Rotebühlplatz 10, 70173 Stuttgart, und Standort Balinger Straße 33/1, 70567 Stuttgart

mit der Registernummer DE-175-00089 wie in der Umwelterklärung angegeben alle Anforderungen der Verordnung (EG) Nr. 1221/2009 in Verbindung mit 2018/2026 vom 19. Dezember 2018 über die freiwillige Teilnahme von Organisationen an einem Gemeinschaftssystem für Umweltmanagement und Umweltbetriebsprüfung (EMAS) erfüllt. Die novellierten Anforderungen

Mit der Unterzeichnung dieser Erklärung wird bestätigt, dass

die Begutachtung und Validierung in voller Übereinstimmung mit den Anforderungen der Verordnung (EG) Nr. 1221/2009 in Verbindung mit Nr. 2018/2026 durchgeführt wurden,

das Ergebnis der Begutachtung und Validierung keine Belege für die Nichteinhaltung der geltenden Umweltvorschriften ergeben hat,

die Daten und Angaben der Umwelterklärung des o.g. Standortes im begutachteten Bereich, ein verlässliches, glaubhaftes und wahrheitsgetreues Bild sämtlicher Tätigkeiten des Evangelischen Oberkirchenrats innerhalb der in der Umwelterklärung angegebenen Bereiche geben.

Diese Erklärung kann nicht mit einer EMAS-Registrierung gleichgesetzt werden. Die EMAS-Registrierung kann nur durch eine zuständige Stelle gemäß der Verordnung (EG) Nr. 1221/2009 in Verbindung mit Nr. 2018/2026 erfolgen. Diese Erklärung darf nicht als eigenständige Grundlage für die Unterrichtung der Öffentlichkeit verwendet werden.

Die nächste konsolidierte Umwelterklärung wird der Registrierungsstelle spätestens bis zum 19. Dezember 2022 vorgelegt. Jährlich werden aktualisierte Umwelterklärungen veröffentlicht.

Stuttgart, den 3. Dezember 2021

Raphael Artischewski

Umweltgutachter DE-V-0005



Wir sind auf Ihre Fragen gespannt:

Ihr Ansprechpartner in Umweltfragen beim Evangelischen Oberkirchenrat:

Dr. Winfried Klein (kommissarisch)

Telefon: 0711 2149-695

E-Mail: Winfried.Klein@elk-wue.de



EVANGELISCHE LANDESKIRCHE
IN WÜRTTEMBERG